

Kwalitatieve- en kwantitatieve scope 3 analyse


Organisatie: Protec Netherlands B.V.

Datum autorisatie: 28-06-2017

Auteur: Marjan Kloos

Handtekening autoriserende manager:

Gerard van Osch (QHSE Manager)



.....

4.A.1. Kwalitatieve dominantieanalyse scope 3 emissies

Product-marktcombinaties Protec Netherlands B.V.

Voor versie 3.0 van de CO2 Prestatieladder dient volgens eis 4.A.1 een kwalitatieve inschatting gemaakt te worden van de emissies in de keten van Protec Netherlands BV. Aan de hand van een indeling in Product-Markcombinaties wordt bepaald welke Product-Marktcombinatie het meest relevant is qua CO₂ uitstoot en invloed van het bedrijf op deze emissies. Onderstaande tabel toont de relevantie van de PMC's voor het bedrijf:

Stap 1: Analyse scope 3 emissies

De bedrijfsactiviteiten van Protec Netherlands B.V. zijn onderdeel van een keten van activiteiten. Met de kwalitatieve dominantie analyse wordt er inzichtelijk gemaakt welke Product Markt Combinaties (PMC) er binnen Protec Netherlands B.V. aanwezig zijn. Als eerste de tabel waarin de producten, markten en de bijbehorende opdrachten van Protec Netherlands B.V. worden beschreven. Vervolgens de tabel waarin de kwalitatieve beoordeling van de PMC's plaats vindt.

Product-Markt Combinaties

In de onderstaand overzicht zijn de belangrijkste product-marktcombinatie van Protec Netherlands B.V. weergegeven. Dit is gedaan op basis van de omzet binnen de verschillende producten en markten:

Beveiligingsproducten – Overheden
Beveiligingsproducten – Bedrijven
Beveiligingsproducten – Industrie
Beveiligingsproducten – MKB
Beveiligingsproducten – Scholen

Audio apparatuur – Overheden
Audio apparatuur – Bedrijven
Audio apparatuur – Infra
Audio apparatuur – Kerken

Consultancy - Overheden
Consultancy - Bedrijven

Invloed in de sector, mogelijke invloed van aanpassingen in het project en mogelijke invloed van het bedrijf hierop

In onderstaande tabel wordt aan de hand van een drietal factoren kwalitatief bepaald hoe groot de invloed van het bedrijf op de CO₂ uitstoot van de projecten is. op basis hiervan wordt een rangorde gemaakt van de verschillende product-marktcombinaties. De volgende product-marktcombinaties hebben de meeste invloed op de CO₂ uitstoot in de keten:

- 1 Beveiligingsproducten – Overheden
- 1 Beveiligingsproducten – Bedrijven
- 1 Beveiligingsproducten – MKB
- 1 Beveiligingsproducten – Industrie
- 1 Beveiligingsproducten – Scholen

PMC's Sectoren en activiteiten	Omschrijving van een activiteit waarbij CO2 vrijkomt	Relatief belang van CO2-belasting van de sector en invloed van de activiteiten		Potentiele invloed van het bureau op de CO2-uitstoot	Rangorde
1	2	3 Sector	4 Activiteiten	5	6
	<i>Hier wordt benoemd welke CO2 uitstotende activiteiten door de ontwerpen of overige adviesdiensten van het bedrijf worden beïnvloed.</i>	<i>Verhouding CO2 uitstoot bedrijf t.o.v. CO2 uitstoot sector (hoe groot is het marktaandeel).</i>	<i>Schatting effect innovatieve ontwerpen</i>	<i>Hoe groot is de invloed van het bedrijf om CO2-reducerende mogelijkheden door te voeren in de sector?</i>	
Beveiligingsproducten – Overheden	<ul style="list-style-type: none"> - Ingekochte goederen & diensten - Installatie - Transport - Afval - Woon-werkverkeer - Verbruik tijdens levensduur - End-of-life 	Klein	Klein	Groot	1
Beveiligingsproducten – Bedrijven	<ul style="list-style-type: none"> - Ingekochte goederen & diensten - Installatie - Transport - Afval - Woon-werkverkeer - End-of-life - Verbruik tijdens levensduur 	Klein	Klein	Groot	1
Beveiligingsproducten – MKB	<ul style="list-style-type: none"> - Ingekochte goederen & diensten - Installatie - Transport - Afval - Woon-werkverkeer - End-of-life - Verbruik tijdens levensduur 	Klein	Klein	Groot	1
Beveiligingsproducten – Industrie	<ul style="list-style-type: none"> - Ingekochte goederen & diensten - Installatie - Transport - Afval - Woon-werkverkeer - End-of-life - Verbruik tijdens levensduur 	Klein	Klein	Groot	1
Beveiligingsproducten – Scholen	<ul style="list-style-type: none"> - Ingekochte goederen & diensten - Installatie - Transport - Afval - Woon-werkverkeer - Verbruik tijdens levensduur - End-of-life 	Klein	Klein	Groot	1
	<ul style="list-style-type: none"> - Ingekochte goederen & diensten - Installatie 				

Audio apparatuur – Overheden	<ul style="list-style-type: none"> - Transport - Afval - Woon-werkverkeer - Verbruik tijdens levensduur - End-of-life 	Klein	Klein	Matig	2
Audio apparatuur – Bedrijven	<ul style="list-style-type: none"> - Ingekochte goederen & diensten - Installatie - Transport - Afval - Woon-werkverkeer - Verbruik tijdens levensduur - End-of-life 	Klein	Klein	Matig	2
Audio apparatuur – Infra	<ul style="list-style-type: none"> - Ingekochte goederen & diensten - Installatie - Transport - Afval - Woon-werkverkeer - Verbruik tijdens levensduur - End-of-life 	Klein	Klein	Matig	2
Audio apparatuur – Kerken	<ul style="list-style-type: none"> - Ingekochte goederen & diensten - Installatie - Transport - Afval - Woon-werkverkeer - Verbruik tijdens levensduur - End-of-life 	Klein	Klein	Matig	2
Consultancy - Overheden	<ul style="list-style-type: none"> - Ingekochte goederen & diensten - Installatie - Afval - Woon-werkverkeer - Verbruik tijdens levensduur - End-of-life 	Klein	Matig	Klein	3
Consultancy - Bedrijven	<ul style="list-style-type: none"> - Ingekochte goederen & diensten - Installatie - Afval - Woon-werkverkeer - Verbruik tijdens levensduur - End-of-life 	Klein	Matig	Klein	3

5.A.1 **Kwantitatieve dominantie analyse scope 3 emissies**

Kwantitatieve dominantie analyse Protec Netherlands B.V.

Protec Netherlands B.V. heeft van haar emissiestromen in de keten een inventarisatie gemaakt en geanalyseerd wat de grootte is van de op Protec Netherlands B.V. geldende emissiestromen. Geef hier een korte omschrijving van de werkzaamheden die door het bedrijf worden uitgevoerd. De scope 3 emissies bestaan daarom vooral uit het verwerken van de afvalstromen die van projecten af komen, het inhuren van diensten, de aanschaf van bouwstoffen en van brandstof en materieel. Dat is terug te zien in de top van de scope 3 emissies:

Top 5 - Scope 3 emissies		
1. Categorie: Aangekochte goederen en diensten	2.831 ton CO2	
2. Categorie: Kapitaal goederen	382 ton CO2	
3. Categorie: Productieafval	158 ton CO2	
4. Categorie: Upstream transport en distributie	55 ton CO2	
5. Categorie: Gebruik van verkochte producten	24 ton CO2	

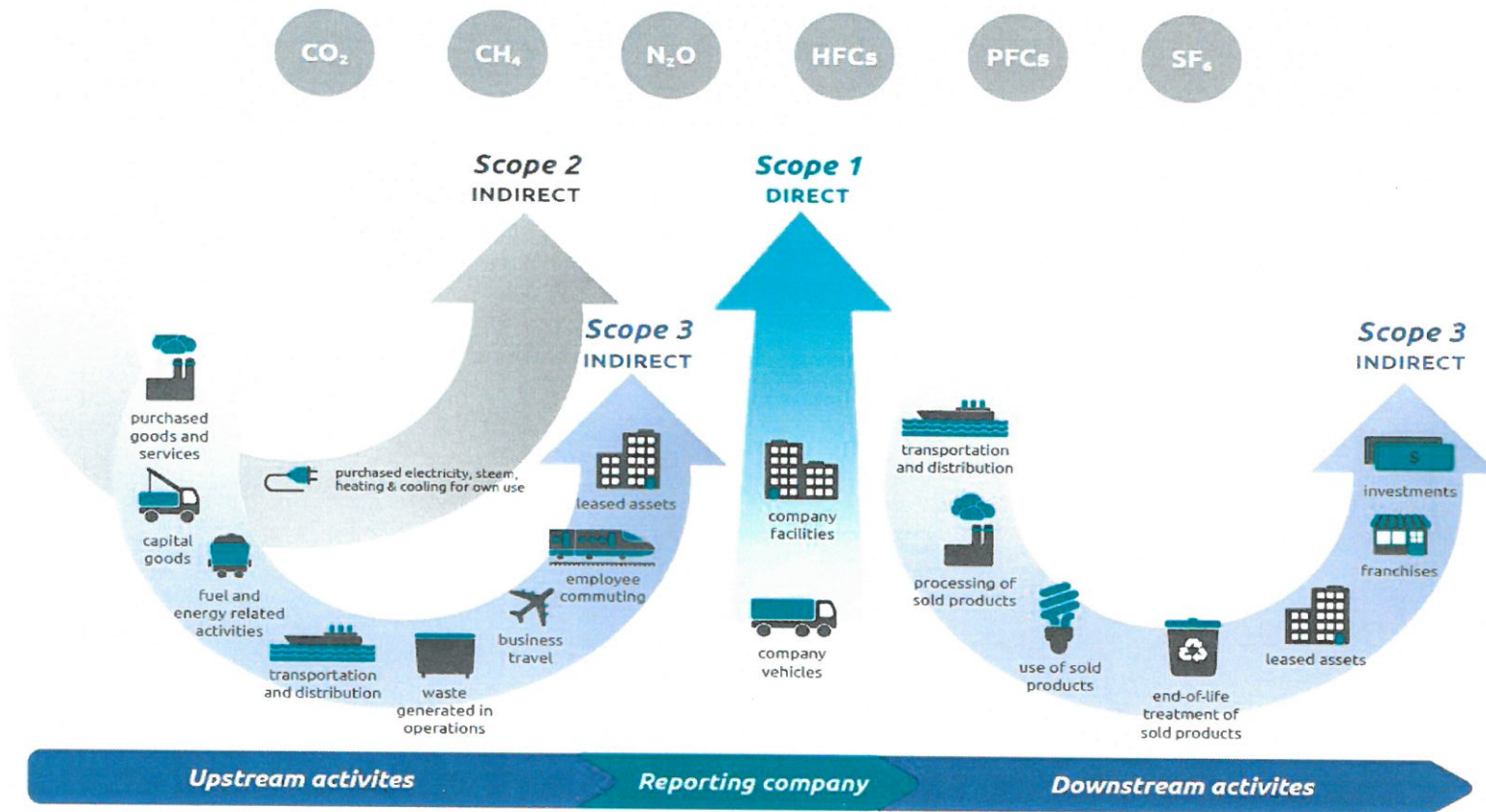
	Aanwezig binnen keten (ja/nee/n.v.t.)	Afgedekt in scope 1 / 2 (ja/nee)	Project-gerelateerd (ja/nee)	Omvang in CO2 2015 (ton)	Beïnvloedbaar (Ja, matig, nee)	Ranking	Mogelijke acties om CO2 uitstoot in de keten te verminderen	Relevante betrokken partijen
Upstream Scope 3 Emissions								
1.	Aangekochte goederen en diensten	ja	nee	ja	2.831,33	ja	1	Het maken van bindende afspraken met onderaannemers
2.	Kapitaal goederen	ja	nee	ja	381,50	ja	2	Het maken van bindende afspraken met onderaannemers
3.	Brandstof en energie gerelateerde activiteiten (niet opgenomen in scope 1 of 2)	nee	nee	nee	-	n.v.t.		n.v.t.
4.	Upstream transport en distributie	ja	nee	ja	54,55	matig	4	Het verminderen van de CO2-uitstoot van het transport
5.	Productieafval	ja	nee	nee	157,56	ja	3	Targets stellen om afvalreductie te realiseren
6.	Business travel	nee	nee	nee	-	n.v.t.		n.v.t.
7.	Woon-werkverkeer	ja	nee	nee	2,68	ja	6	Verminderen van de hoeveelheid woon-werk kilometers
8.	Upstream geleaste activa	nee	nee	nee	-	n.v.t.		n.v.t.
Downstream Scope 3 Emissions								
9.	Downstream transport en distributie	ja	nee	nee	-	nee		Het verminderen van de CO2-uitstoot van het transport
10.	Ver- of bewerken van verkochte producten	nee	nee	nee	-	n.v.t.		n.v.t.
11.	Gebruik van verkochte producten	ja	nee	ja	24,21	ja	5	Het verbruik van de verkochten apparaten is al minimaal. Hier wordt nu geen strategie voor opgenomen.
12.	End-of-life verwerking van verkochte producten	ja	nee	ja	1,74	matig	7	Targets stellen om afvalreductie te realiseren
13.	Downstream geleaste activa	nee	nee	nee	-	n.v.t.		n.v.t.
14.	Franchisehouders	nee	nee	nee	-	n.v.t.		n.v.t.
15.	Investerings	nee	nee	nee	-	n.v.t.		n.v.t.

* Bron conversiefactoren: Handboek CO2 Prestatieladder, versie 3.0

* Bron conversiefactoren: "2011 Guidelines to Defra / DECC's GHG Conversion Factors for Company Reporting"

Overzicht scope 3 emissies

Bij gerechtvaardigde twijfel is het antwoord op de vraag "Worden de kosten bij het bedrijf gedeclareerd?" richtinggevend. Is het antwoord ja, dan vallen de emissies onder scope 2. Is het antwoord nee, dan vallen de



	Inkoop mzet in miljoene n	Omvang in CO2 (ton)	Omvang in CO2 (ton) relatief aan
2014	3,86	3.094,57	802,48
2015	5,84	3.464,08	593,02
2016	4,52	3.453,56	763,33

